



รายงานสถานการณ์ภัยแล้งและภัยพิบัติ ฉบับที่ 139

ประจำวันที่ 4 กรกฎาคม 2559

และผลการปฏิบัติการฝนหลวงประจำวันที่ 3 กรกฎาคม 2559

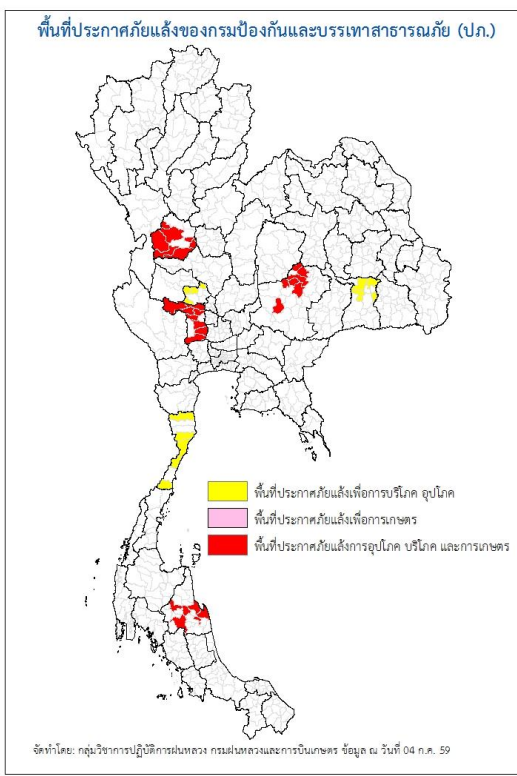
กลุ่มวิชาการปฏิบัติการฝนหลวง กองปฏิบัติการฝนหลวงกรมฝนหลวงและการบินเกษตร

royalrainmaking_academic@hotmail.com

สถานการณ์ภัยแล้งและภัยพิบัติ

๑ การคาดหมายพื้นที่ประสบภัยแล้ง

จังหวัดที่ได้รับผลกระทบภัยแล้งตามรายงานของกรมป้องกันและบรรเทาสาธารณภัย (ปภ.) ณ วันที่ 3 กรกฎาคม 2559 (เวลา 18.00 น.) มีทั้งสิ้น 6 จังหวัด 38 อำเภอ 236 ตำบล 2,113 หมู่บ้าน (เปรียบเทียบกับทั่วประเทศ 74,965 หมู่บ้าน คิดเป็น 2.82 %)

 <p>พื้นที่ประกาศภัยแล้งของกรมป้องกันและบรรเทาสาธารณภัย (ปภ.)</p> <p> ■ พื้นที่ประกาศภัยแล้งเพื่อการบริโภค อุบโศก ■ พื้นที่ประกาศภัยแล้งเพื่อการเกษตร ■ พื้นที่ประกาศภัยแล้งการอุปโภค บริโภค และการเกษตร </p> <p>จัดทำโดย: กลุ่มวิชาการปฏิบัติการฝนหลวง กรมฝนหลวงและการบินเกษตร ข้อมูล ณ วันที่ 04 ก.ค. 59</p>	<p style="color: red;">ไม่มีการขอรับบริการฝนหลวงระหว่างวันที่ 1 - 3 ก.ค. 2559</p>
---	---

ภาค	รายชื่อจังหวัด (อำเภอ) ที่ประกาศภัยแล้ง	จำนวนจังหวัดที่ประกาศภัยแล้ง
เหนือ	กำแพงเพชร(เมืองกำแพงเพชร ปางศิลาทอง โกสัมพีนคร ฆานูวรลักษบุรี ทรายทองวัฒนา คลองลาน คลองขลุง)	1(7)
กลาง	สุพรรณบุรี(หนองหญ้าไซ สองพี่น้อง เมืองสุพรรณบุรี ด่านช้าง ดอนเจดีย์ อุทุมพร เดิมบางนางบวช สามชุก บางปลาม้า) ชัยนาท(มโนรมย์ หนองมะโมง วัดสิงห์ เนินขาม)	2(13)
ตะวันออกเฉียงเหนือ	สุรินทร์(จอมพระ เขวาสินรินทร์ รันตนบุรี สำโรงทาบ ท่าตูม)	1(5)
ตะวันออก	-	-
ใต้	ประจวบคีรีขันธ์(เมืองฯ หัวหิน กุยบุรี ทับสะแก บางสะพานน้อย บางสะพาน) นครศรีธรรมราช (ปากพนัง ฉวาง เถลิงพระเกียรติ พังงา ลานสกา ชะอวด หัวไทร)	2(13)
รวม จำนวนจังหวัด(อำเภอ) ที่ประกาศภัยแล้ง		6(38)

ที่มา: กรมป้องกันและบรรเทาสาธารณภัย (ปภ.)

๐ พื้นที่ขอรับบริการฝนหลวง (ระหว่างวันที่ 1 - 3 กรกฎาคม 2559)

ภาค	รายชื่อจังหวัด (อำเภอ) ที่มีผู้ขอรับบริการ	จำนวนผู้ขอรับบริการ (ราย)
เหนือ	ไม่มีการขอรับบริการ	-
กลาง	ไม่มีการขอรับบริการ	-
ตะวันออกเฉียงเหนือ	ไม่มีการขอรับบริการ	-
ตะวันออก	ไม่มีการขอรับบริการ	-
ใต้	ไม่มีการขอรับบริการ	-
รวม	- จังหวัด (- อำเภอ)	-

๐ สถานการณ์ปริมาณน้ำเก็บกักในอ่างเก็บน้ำที่สำคัญ

	ความจุของอ่างที่ รนก. ¹ (ล้าน ลบ.ม.)	ปริมาณน้ำในอ่างฯ (%)				ปริมาณน้ำไหลลงอ่างฯ (ล้าน m ³)	ปริมาณน้ำไหลลงอ่างฯ สะสม ² (ล้าน m ³)	ระดับน้ำ
		30 มิ.ย.	1 ก.ค.	2 ก.ค.	3 ก.ค.	3 ก.ค.		
ภาคเหนือ						51.14	1343.96	
- ภูมิพล(ตาก)	13,462	30	30	-	30	10.79	221.42	ต่ำกว่า 40%
- สิริกิติ์(อุดรดิตถ์)	9,510	37	37	-	38	25.82	848.43	ต่ำกว่า 40%
- แม่จัด(เชียงใหม่)	265	18	18	-	18	0.59	32.90	ต่ำกว่า 20%
- แม่กวง(เชียงใหม่)	263	13	13	-	13	0.32	19.98	ต่ำกว่า 20%
- กิวลม(ลำปาง)	106	29	30	-	34	1.67	29.06	ต่ำกว่า 40%
- กิวคอง(ลำปาง)	170	21	22	-	22	0.72	30.04	ต่ำกว่า 30%
- แควน้อย(พิษณุโลก)	939	27	29	-	31	11.23	162.13	ต่ำกว่า 40%
ภาคตะวันออกเฉียงเหนือ						17.92	449.25	
- ห้วยหลวง(อุดรธานี)	135	14	15	-	17	1.23	17.51	ต่ำกว่า 20%
- น้ำอูน(สกลนคร)	520	31	31	-	31	0.60	36.85	ต่ำกว่า 40%
- น้ำพุง(สกลนคร)	166	20	19	-	19	0.00	8.41	ต่ำกว่า 20%
- จุฬารักษ์(ชัยภูมิ)	164	35	36	-	36	0.59	13.26	ต่ำกว่า 40%
- อุบลรัตน์(ขอนแก่น)	2,431	21	21	-	21	4.02	115.30	ต่ำกว่า 30%
- ลำปาว(กาฬสินธุ์)	1,980	23	23	-	24	10.90	209.08	ต่ำกว่า 30%
- ลำตะคอง(นครราชสีมา)	314	20	20	-	20	0.41	14.33	ต่ำกว่า 30%
- ลำพระเพลิง(นครราชสีมา)	110	11	11	-	11	0.06	6.68	ต่ำกว่า 20%
- มูลบย(นครราชสีมา)	141	23	23	-	22	0.07	12.45	ต่ำกว่า 30%
- ลำแะ(นครราชสีมา)	275	16	15	-	15	0.00	12.04	ต่ำกว่า 20%
- ลำนางรอง(บุรีรัมย์)	121	46	46	-	46	0.00	3.34	ต่ำกว่า 50%
- ลำปลายมาศ(นครราชสีมา)	98	42	42	-	42	0.04	-	ต่ำกว่า 50%
ภาคกลาง						29.04	923.23	
- ป่าสัก(ลพบุรี)	960	19	19	-	18	0.86	101.14	ต่ำกว่า 20%

³รนก. = ระดับน้ำเก็บกัก,ที่มา: กรมชลประทาน

⁴ปริมาณน้ำไหลลงอ่างสะสมตั้งแต่วันที่ 1 มกราคม 2559 ถึงปัจจุบัน

	ความจุของ อ่างที่ รนก. ¹ (ล้าน ลบ.ม.)	ปริมาณน้ำในอ่างฯ (%)				ปริมาณน้ำ ไหลลงอ่างฯ (ล้าน m ³)	ปริมาณน้ำ ไหลลงอ่างฯ สะสม ² (ล้าน m ³)	ระดับน้ำ
		30 มิ.ย.	1 ก.ค.	2 ก.ค.	3 ก.ค.	3 ก.ค.		
- ทับเสลา(อุทัยธานี)	160	26	26	-	26	0.09	2.17	ต่ำกว่า 30%
- กระเสียว(สุพรรณบุรี)	240	25	25	-	26	1.56	18.56	ต่ำกว่า 30%
- ศรีนครินทร์(กาญจนบุรี)	17,745	65	65	-	65	9.08	365.74	-
- วชิราลงกรณ์(กาญจนบุรี)	8,860	40	40	-	41	17.45	435.62	ต่ำกว่า 50%
ภาคตะวันออก						1.52	54.51	
- ชุนด่านฯ(นครนายก)	224	25	26	-	26	0.48	14.48	ต่ำกว่า 30%
- คลองสิียด(ฉะเชิงเทรา)	420	14	14	-	14	0.00	2.89	ต่ำกว่า 20%
- บางพระ(ชลบุรี)	117	13	13	-	13	0.00	2.80	ต่ำกว่า 20%
- หองปลาไหล(ระยอง)	164	31	31	-	31	0.00	18.81	ต่ำกว่า 40%
- ประแสร์(ระยอง)	248	43	43	-	43	0.60	15.53	ต่ำกว่า 50%
- พระปรัง(สระแก้ว)	97	9	9	9	9	0.00	-	ต่ำกว่า 20%
- ดอกกราย(ระยอง)	71	15	15	14	14	0.07	-	ต่ำกว่า 20%
- คลองพระพุทธ(จันทบุรี)	70	37	37	37	38	0.37	-	ต่ำกว่า 40%
ภาคใต้						8.31	1235.16	
- แก่งกระเจาน(เพชรบุรี)	710	27	28	-	28	1.75	113.71	ต่ำกว่า 30%
- ปรานบุรี(ประจวบคีรีขันธ์)	347	12	12	-	12	0.39	11.79	ต่ำกว่า 20%
- รัชชประภา(สุราษฎร์ธานี)	5,639	71	71	-	71	5.79	763.77	-
- บางกลาง(ยะลา)	1,454	37	37	-	36	0.38	345.89	ต่ำกว่า 40%

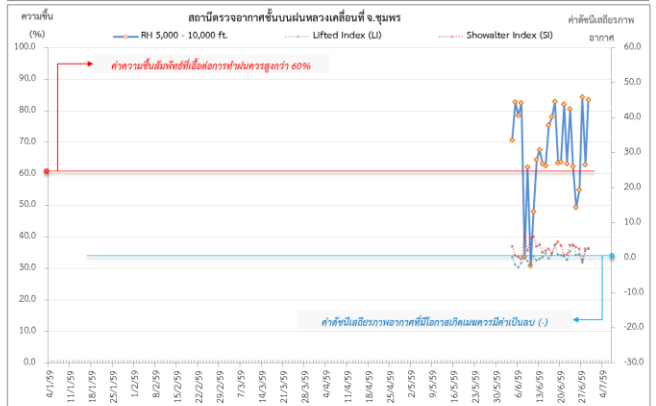
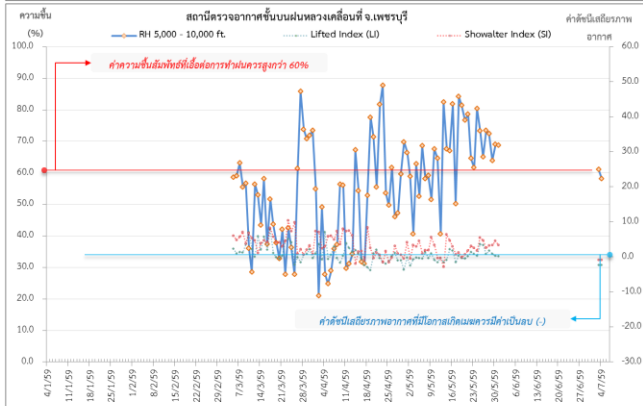
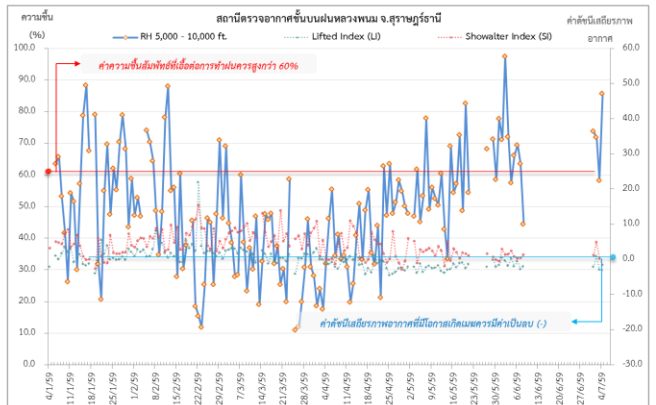
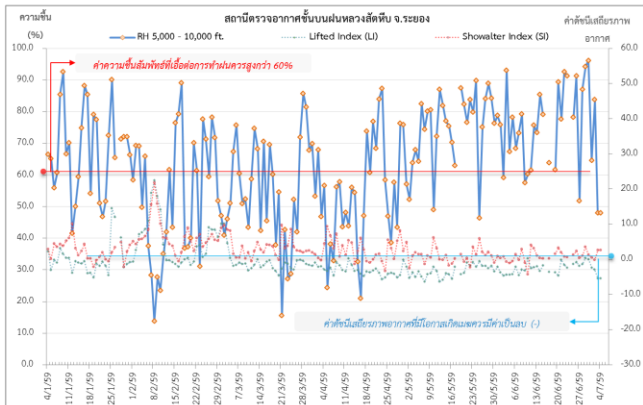
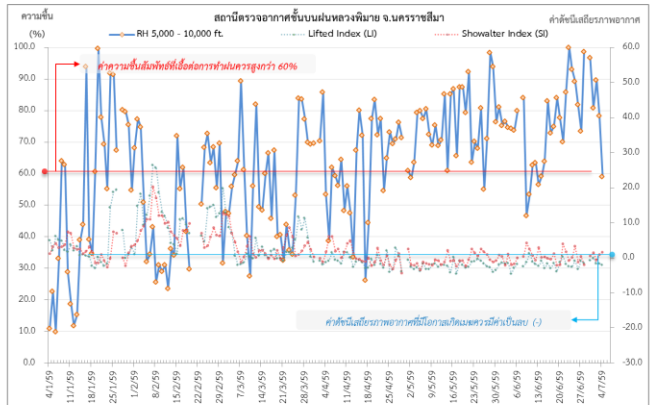
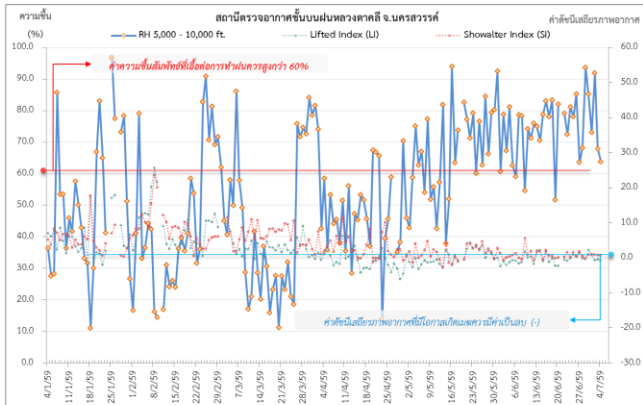
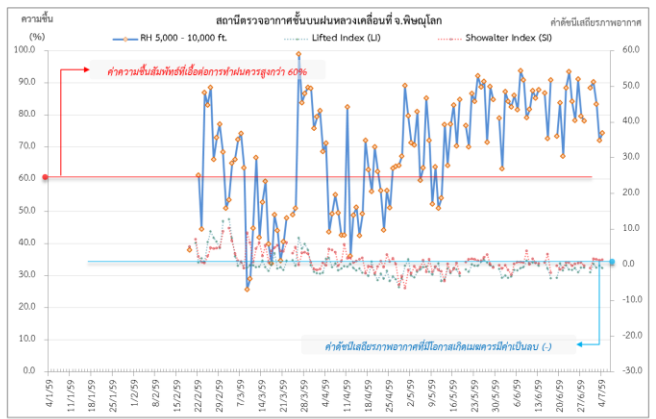
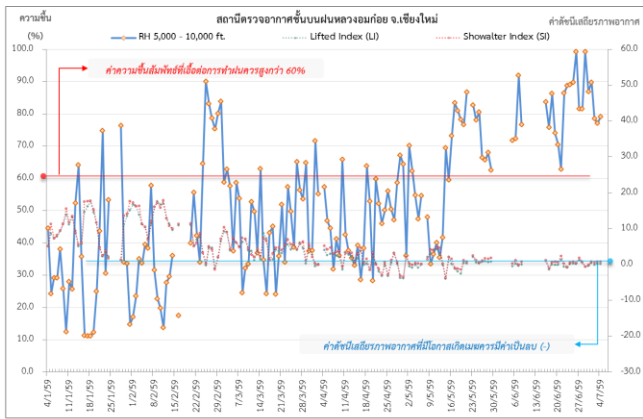
การพยากรณ์อากาศและสภาพอากาศประจำวัน

๑ ลักษณะอากาศทั่วไปและการพยากรณ์อากาศ ประจำวันที่ 4 กรกฎาคม 2559 (เวลา 06.00 น.)

ลักษณะอากาศทั่วไป	
<p>พยากรณ์อากาศ 24 ชั่วโมงข้างหน้า ภาคใต้มีฝนน้อย ส่วนบริเวณประเทศไทยตอนบนยังคงมีฝนตกต่อเนื่อง และมีฝนตกหนักบางแห่ง บริเวณภาคเหนือ และภาคตะวันออกเฉียงเหนือ ส่วนมากจังหวัดเชียงใหม่ เชียงราย พะเยา แพร่ น่าน เพชรบูรณ์ จันทบุรี และตราด ขอให้ประชาชนในบริเวณดังกล่าวระวังอันตรายจากน้ำท่วมฉับพลันและน้ำป่าไหลหลาก รวมทั้งปริมาณฝนที่ตกสะสมไว้ด้วย สำหรับกรุงเทพมหานครและปริมณฑลยังคงมีฝนตกได้ในระยะนี้</p>	
การพยากรณ์อากาศรายภาค	
ภาคเหนือ	มีเมฆมาก กับมีฝนฟ้าคะนอง ร้อยละ 70 ของพื้นที่ และมีฝนตกหนักบางแห่ง ส่วนมากบริเวณจังหวัดเชียงใหม่ เชียงราย พะเยา แพร่ น่าน และเพชรบูรณ์ อุณหภูมิต่ำสุด 24-25 องศาเซลเซียส อุณหภูมิสูงสุด 30-34 องศาเซลเซียส ลมตะวันตกเฉียงใต้ ความเร็ว 10-30 กม./ชม.
ภาคกลาง	มีเมฆมาก กับมีฝนฟ้าคะนอง ร้อยละ 70 ของพื้นที่ ส่วนมากบริเวณจังหวัดราชบุรี กาญจนบุรี นครสวรรค์ และพระนครศรีอยุธยา อุณหภูมิต่ำสุด 24-25 องศาเซลเซียส อุณหภูมิสูงสุด 32-34 องศาเซลเซียส ลมตะวันตกเฉียงใต้ ความเร็ว 10-30 กม./ชม.
ภาค ต.อ.เฉียงเหนือ	มีเมฆมาก กับมีฝนฟ้าคะนอง ร้อยละ 60 ของพื้นที่ ส่วนมากบริเวณจังหวัดหนองบัวลำภู อุดรธานี หนองคาย และบึงกาฬ อุณหภูมิต่ำสุด 23-25 องศาเซลเซียส อุณหภูมิสูงสุด 30-33 องศาเซลเซียส ลมตะวันตกเฉียงใต้ ความเร็ว 10-30 กม./ชม.
ภาคตะวันออกเฉียงเหนือ	มีเมฆมาก กับมีฝนฟ้าคะนอง ร้อยละ 60 ของพื้นที่ และมีฝนตกหนักบางแห่ง ส่วนมากบริเวณจังหวัดจันทบุรี และตราด อุณหภูมิต่ำสุด 23-26 องศาเซลเซียส อุณหภูมิสูงสุด 28-32 องศาเซลเซียส ลมตะวันตกเฉียงใต้ ความเร็ว 15-30 กม./ชม. ทะเลมีคลื่นสูงประมาณ 1 เมตร บริเวณฝนฟ้าคะนองมีคลื่นสูง 1-2 เมตร
ภาคใต้ฝั่งตะวันออก	มีเมฆเป็นส่วนมาก กับมีฝนฟ้าคะนอง ร้อยละ 20 ของพื้นที่ ส่วนมากบริเวณจังหวัดเพชรบุรี ประจวบคีรีขันธ์ และชุมพร อุณหภูมิต่ำสุด 24-26 องศาเซลเซียส อุณหภูมิสูงสุด 32-35 องศาเซลเซียส ลมตะวันตกเฉียงใต้ ความเร็ว 15-30 กม/ชม. ทะเลมีคลื่นสูงประมาณ 1 เมตร บริเวณที่มีฝนฟ้าคะนองคลื่นสูง 1-2 เมตร
ภาคใต้ฝั่งตะวันตก	มีเมฆเป็นส่วนมาก กับมีฝนฟ้าคะนอง ร้อยละ 10 ของพื้นที่ ส่วนมากบริเวณจังหวัดระนอง พังงา และภูเก็ต อุณหภูมิต่ำสุด 23-25 องศาเซลเซียส อุณหภูมิสูงสุด 32-34 องศาเซลเซียส ตั้งแต่จังหวัดภูเก็ตขึ้นไป: ลมตะวันตกเฉียงใต้ ความเร็ว 15-35 กม/ชม. ทะเลมีคลื่นสูง 1-2 เมตร บริเวณที่มีฝนฟ้าคะนองคลื่นสูงมากกว่า 2 เมตร ตั้งแต่จังหวัดกระบี่ลงไป: ลมตะวันตกเฉียงใต้ ความเร็ว 15-30 กม/ชม. ทะเลมีคลื่นสูงประมาณ 1 เมตร บริเวณที่มีฝนฟ้าคะนองคลื่นสูง 1-2 เมตร

ที่มา: กรมอุตุนิยมวิทยา

๑ กราฟแสดงแนวโน้มความชื้นอากาศชั้นบนและดัชนีเสถียรภาพอากาศ (ระหว่างวันที่ 4 มกราคม - 4 กรกฎาคม 2559)



หมายเหตุ

- ระยะเวลาสูง 5,000-10,000 ฟุต เป็นระดับเพดานบินในการปฏิบัติการนทลง (ระดับฐานเมฆ)
- ความชื้นสัมพัทธ์ที่เอื้อต่อการปฏิบัติการนทลงควรมีค่าสูงกว่าร้อยละ 60 ขึ้นไป
- ดัชนีเสถียรภาพชั้นอากาศที่มีโอกาสเกิดเมฆครมมีค่าเป็นลบ (-)
- LI: Lifted Index คือค่าดัชนีเสถียรภาพชั้นอากาศระดับต่ำ
- SI: Showalter Index คือค่าดัชนีเสถียรภาพชั้นอากาศระดับกลาง

๑ ข้อมูลความชื้นจากการตรวจอากาศชั้นบน (Sounding)ระยะความสูง 5,000 - 10,000 ฟุต

ภาค	สถานีตรวจอากาศ	ความชื้นสัมพัทธ์ (%)					เสถียรภาพ อากาศ
		30 มิ.ย.	1 ก.ค.	2 ก.ค.	3 ก.ค.	4 ก.ค.	
ภาคเหนือ	สถานีเรดาร์ฝนหลวงอมก๋อย	86.9	89.8	78.5	77.1	79.1	เสถียรภาพ
	สถานีตรวจอากาศเคลื่อนที่พิษณุโลก	88.4	90.3	83.3	72.1	74.4	เสถียรภาพ
ภาคกลาง	สถานีเรดาร์ฝนหลวงตาคลี	85.3	73.0	91.9	67.9	63.8	เสถียรภาพ
ภาคตะวันออกเฉียงเหนือ	สถานีเรดาร์ฝนหลวงพิมาย	96.7	80.8	89.7	78.4	59.0	เสถียรภาพ
ภาคตะวันออก	สถานีเรดาร์ฝนหลวงสัตหีบ	96.2	64.6	83.8	48.0	48.0	เสถียรภาพ
ภาคใต้	สถานีเรดาร์ฝนหลวงพนม	-	73.8	71.9	58.3	85.8	ไม่เสถียรภาพ
	สถานีตรวจอากาศเคลื่อนที่เพชรบุรี	-	-	-	61.0	58.1	ไม่เสถียรภาพ

หมายเหตุ : สภาพอากาศมีเสถียรภาพ(Stable) หมายถึงสภาพอากาศที่มีโอกาสน้อยหรือไม่มีโอกาสในการเกิดเมฆในแนวตั้งเพื่อพัฒนาตัวกลายเป็นกลุ่มฝน

สภาพอากาศไม่มีเสถียรภาพ(Unstable) หมายถึงสภาพอากาศที่มีโอกาสเกิดเมฆในแนวตั้งและพัฒนาตัวเป็นกลุ่มฝนได้

การปฏิบัติการฝนหลวงประจำวัน

๑ สรุปผลปฏิบัติการฝนหลวงประจำวันวันที่ 3 กรกฎาคม 2559

ภาค/หน่วยฯ	หน่วยปฏิบัติการฯ (หน่วย)	เครื่องบิน ฝล./ทอ. (ลำ)	จำนวน เที่ยวบิน (เที่ยว)	จำนวน ชั่วโมงบิน (ชั่วโมง)	ปริมาณการใช้ สารฝนหลวง (ตัน/นัต)	จังหวัดที่มีการรายงานฝนตก (จำนวนจังหวัด/อ่างเก็บน้ำเป้าหมาย)
เหนือ	3	6/-	5	6:30	5.00	3/1
- เชียงใหม่	1	1/-	0	0:00	0.0	ไม่ปฏิบัติการฝนหลวง เนื่องจาก ลมชั้นบนมีกำลังแรง เมฆชั้นกลางปกคลุมเต็มท้องฟ้าและมีฝนตกเป็นระยะ
- พิษณุโลก	1	3/-	1	1:00	1.0	มีฝนตกเล็กน้อยบริเวณพื้นที่ จ.เพชรบูรณ์(ชนแดน วังโป่ง)
- ตาก	1	2/-	4	5:30	4.0	มีฝนตกเล็กน้อย บริเวณพื้นที่ จ.ตาก(สามเงา) จ.เชียงใหม่ (อมก๋อย) และพื้นที่ลุ่มรับน้ำเขื่อนภูมิพลตอนล่าง
กลาง	1	5/-	2	3:20	2.00	3/4
- นครสวรรค์	-	-/-	0	0:00	0.0	ปรับเป็นฐานเดิมสารฝนหลวงตั้งแต่วันที่ 1 พ.ค. 59 เป็นต้นไป
- กาญจนบุรี	-	-/-	0	0:00	0.0	ปรับเป็นฐานเดิมสารฝนหลวงตั้งแต่วันที่ 1 ก.ค. 59 เป็นต้นไป
- ลพบุรี	1	2/-	2	3:20	2.0	มีฝนตกเล็กน้อยถึงปานกลางบริเวณ จ.นครสวรรค์(เมืองนครสวรรค์ แม่่วงก์ แม่เป็น ชุมตาบง ลาดยาว บรรพตพิสัย โกรกพระ แก้วเลี้ยว ชุมแสง) จ.อุทัยธานี(ลานสัก สว่างอารมณ์) จ.พิจิตร (โพทะเล บางมูลนาก ตะพานหิน) และพื้นที่ลุ่มน้ำสะแกกรัง ลุ่มน้ำเจ้าพระยา ลุ่มรับน้ำอ่างเก็บน้ำทับเสลา อ่างเก็บน้ำคลองโพธิ์
- ราชบุรี	1	3/-	0	0:00	0.0	ไม่ปฏิบัติการฝนหลวง เนื่องจากลมชั้นบนมีกำลังแรง ประกอบกับมีเมฆชั้นกลางชั้นสูง ปกคลุมเต็มท้องฟ้า ส่งผลให้กลุ่มเมฆในพื้นที่เป้าหมายไม่พัฒนาตัว
ตะวันออกเฉียงเหนือ	3	2/4	1	1:40	1.00	3/1
- นครราชสีมา	1	-/3	0	0:00	0.0	ไม่ปฏิบัติการฝนหลวง เนื่องจาก เมฆชั้นกลาง - ชั้นสูง ปกคลุมเป็นส่วนใหญ่ และลมมีกำลังค่อนข้างแรง ทำให้เมฆคิวมูลัสในบริเวณพื้นที่เป้าหมายพัฒนาตัวช้า
- อุตรดิตถ์	1	2/-	1	1:40	1.0	มีฝนตกเล็กน้อย-ปานกลาง กระจายเป็นแห่งๆบริเวณ จ.ขอนแก่น(ภูผาม่าน สีชมพู) จ.เลย(หนองหิน ผาขาว ภูกระดึง)

ภาค/หน่วยฯ	หน่วย ปฏิบัติการ (หน่วย)	เครื่องบิน ผล./ทอ. (ลำ)	จำนวน เที่ยวบิน (เที่ยว)	จำนวน ชั่วโมงบิน (ชั่วโมง)	ปริมาณการใช้ สารฝนหลวง (ตัน/นัต)	จังหวัดที่มีการรายงานฝนตก (จำนวนจังหวัด/อ่างเก็บน้ำเป้าหมาย)
						จ.หนองบัวลำภู(ศรีบุญเรือง) และพื้นที่ลุ่มรับน้ำเขื่อนอุบลรัตน์
- ขอนแก่น	-	-/-	0	0:00	0.0	ปรับเป็นฐานเดิมสารฝนหลวงตั้งแต่วันที่ 1 ก.ค. 59 เป็นต้นไป
- อุบลราชธานี	1	-/1	0	0:00	0.0	ไม่ปฏิบัติการฝนหลวง เนื่องจาก ลมผิวพื้นและลมชั้นบนมีกำลัง ค่อนข้างแรง ทำให้กลุ่มเมฆบริเวณพื้นที่เป้าหมายพัฒนาตัวช้า
ตะวันออก	1	3/-	6	7:45	4.20	3/3
- จันทบุรี	-	-/-	0	0:00	0.0	ปรับเป็นฐานเดิมสารฝนหลวงตั้งแต่วันที่ 16 มิ.ย. 59 เป็นต้นไป
- สระแก้ว	1	3/-	6	7:45	4.2	มีฝนตกเล็กน้อยถึงปานกลาง ในพื้นที่ จ.ปราจีนบุรี(กบินทร์บุรี) จ.สระแก้ว(เมืองสระแก้ว วัฒนานคร) จ.ฉะเชิงเทรา(แปลงยาว พนมสารคาม สนามชัยเขต ท่าตะเกียบ) และพื้นที่ลุ่มรับน้ำอ่าง เก็บน้ำคลองสียัด อ่างเก็บน้ำคลองระบม
ใต้	3	2/1	0	0:00	0.00	-/-
- หัวหิน	1	2/-	0	0:00	0.0	ไม่ปฏิบัติการฝนหลวง เนื่องจากเมฆชั้นกลาง-สูง ปกคลุมทั่ว บริเวณ ส่งผลให้กลุ่มเมฆในพื้นที่เป้าหมายพัฒนาตัวช้า
- สุราษฎร์ธานี	1	-/1	0	0:00	0.00	ไม่ปฏิบัติการฝนหลวง เนื่องจาก มีเมฆชั้นกลาง ปกคลุมเป็น ส่วนมากตลอดทั้งวัน ส่งผลให้เมฆชั้นต่ำไม่พัฒนาเป็นเมฆฝน ใน บริเวณพื้นที่เป้าหมายและพื้นที่โดยรอบ
- สงขลา	-	-/-	0	0:00	0.00	ปิดหน่วยปฏิบัติการฝนหลวงตั้งแต่วันที่ 16 มิ.ย. 59 เป็นต้นไป
- ชุมพร	-	-/-	0	0:00	0.00	ปิดหน่วยปฏิบัติการฝนหลวงตั้งแต่วันที่ 30 มิ.ย. 59 เป็นต้นไป
รวม	11	18/5	14	19:15	12.20	12/9

๑ สรุปผลปฏิบัติการฝนหลวงรายเดือนตั้งแต่เดือนกุมภาพันธ์ - วันที่ 3 กรกฎาคม 2559

เดือน	ขึ้นบิน (วัน)	ฝนตก (วัน)	จำนวน เที่ยวบิน (เที่ยว)	จำนวน ชั่วโมงบิน (ชั่วโมง)	ปริมาณการใช้ สารฝนหลวง (ตัน/นัต)	จังหวัดที่มีรายงานฝนตก (ทั้งการสังเกตด้วยสายตา/การตรวจวัดด้วยเรดาร์ และเครื่องวัดน้ำฝนอัตโนมัติ)	ปริมาณน้ำไหลลง อ่างเก็บน้ำสะสม (ล้าน ลบ.ม.)
กุมภาพันธ์ (15-29 ก.พ. 59)	3	2	10	14:00	8.2	บริเวณที่มีฝนตก ได้แก่ นครปฐม กาญจนบุรี ลพบุรี สระบุรี พระนครศรีอยุธยา สุพรรณบุรีและ เพชรบูรณ์(ตอนล่าง) (รวม 6 จังหวัด)	วชิราลงกรณ์ 2.1
มีนาคม (1-31 มี.ค. 59)	25	20	384	541:50	314.8/11	บริเวณที่มีฝนตก ได้แก่ กำแพงเพชร ตาก พิษณุโลก เพชรบูรณ์ ลำปาง ลำพูน สุโขทัย กาญจนบุรี ชัยนาท นครปฐม นครสวรรค์ ลพบุรี สิงห์บุรี สุพรรณบุรี อ่างทอง อุทัยธานี ขอนแก่น ชัยภูมิ นครราชสีมา บุรีรัมย์ เลย หนองบัวลำภู อุดรธานี จันทบุรี ฉะเชิงเทรา ชลบุรี ตราด ปราจีนบุรี ระยอง สระแก้ว นครศรีธรรมราช ประจวบคีรีขันธ์ พังงา เพชรบุรี ราชบุรี สุราษฎร์ธานี (รวม 36 จังหวัด)	ภูมิพล 0.12 ป่าสักชลสิทธิ์ 0.42 กระเสียว 3.21 ศรีนครินทร์ 14.15 วชิราลงกรณ์ 6.98 อุบลรัตน์ 2.18 ลำตะคอง 0.57 ลำพระเพลิง 0.06 ลำแชะ 0.16 หนองปลาไหล 0.46 ดอกกราย 0.26 คลองพระพุทธร 0.30 แก่งกระจาน 3.82 ปราณบุรี 0.12
เมษายน (1-30 เม.ย. 59)	30	30	647	897:00	580.55/177	บริเวณที่มีฝนตกได้แก่ กำแพงเพชร เชียงราย เชียงใหม่ ตาก น่าน พะเยา พิษณุโลก เพชรบูรณ์ แพร่ แม่ฮ่องสอน ลำปาง ลำพูน สุโขทัย อุดรดิตถ์	สิริกิติ์ 3.25 ควนน้อยบำรุงแดน 0.22 ป่าสักชลสิทธิ์ 6.79

เดือน	ขึ้นบิน (วัน)	ฝนตก (วัน)	จำนวน เที่ยวบิน (เที่ยว)	จำนวน ชั่วโมงบิน (ชั่วโมง)	ปริมาณการใช้ สารฝนหลวง (ตัน/นัต)	จังหวัดที่มีรายงานฝนตก (ทั้งการสังเกตด้วยสายตา/การตรวจวัดด้วยเรดาร์ และเครื่องวัดน้ำฝนอัตโนมัติ)	ปริมาณน้ำไหลลง อ่างเก็บน้ำสะสม (ล้าน ลบ.ม.)
						กาญจนบุรี ชัยนาท นครสวรรค์ ลพบุรี สุพรรณบุรี อุทัยธานี พิจิตร กาฬสินธุ์ ขอนแก่น ชัยภูมิ นครพนม ร้อยเอ็ด นครราชสีมา มหาสารคาม มุกดาหาร เลย สกลนคร หนองบัวลำภู อุดรธานี บุรีรัมย์ จันทบุรี ฉะเชิงเทรา ชลบุรี ตราด ปราจีนบุรี ระยอง สระแก้ว นครนายก กระบี่ ชุมพร ตรัง นครศรีธรรมราช ประจวบคีรีขันธ์ พังงา เพชรบุรี ระนอง ราชบุรี สงขลา สุราษฎร์ ธานี หนองคาย (รวม 55 จังหวัด)	ทับเสลา 1.38 กระเสียว 1.98 ศรีนครินทร์ 19.9 วชิราลงกรณ์ 1.38 น้ำอูน 0.17 น้ำพุง 0.06 อุบลรัตน์ 6.88 ลำตะคอง 1.53 ลำพระเพลิง 0.28 แก่งกระจาน 6.84 ปราณบุรี 0.08
พฤษภาคม (1-31 พ.ค. 59)	31	31	940	1254:50	889.10/109	บริเวณที่มีฝนตก ได้แก่ กำแพงเพชร เชียงราย เชียงใหม่ ตาก น่าน พะเยา พิจิตร พิษณุโลก เพชรบูรณ์ แพร่ แม่ฮ่องสอน ลำปาง ลำพูน สุโขทัย อุดรดิตถ์ กาญจนบุรี ชัยนาท นครสวรรค์ พระนครศรีอยุธยา ลพบุรี สระบุรี สิงห์บุรี สุพรรณบุรี อ่างทอง อุทัยธานี กาฬสินธุ์ ขอนแก่น ชัยภูมิ นครพนม นครราชสีมาบุรีรัมย์ มหาสารคาม ร้อยเอ็ด เลย สกลนคร สุรินทร์ หนองคาย หนองบัวลำภู อุดรธานี จันทบุรี ฉะเชิงเทรา ชลบุรี ตราด นครนายก ปราจีนบุรี ระยอง สระแก้ว กระบี่ ชุมพร ตรัง นครศรีธรรมราช นราธิวาส ประจวบคีรีขันธ์ ปัตตานี พังงา พัทลุง เพชรบุรี ยะลา ระนอง ราชบุรี สงขลา สตูล สุราษฎร์ธานี (รวม 63จังหวัด)	สิริกิติ์ 3.36 แม่จัด 0.09 แม่กวัง 0.13 กัวลม 0.09 แควน้อย 1.61 ป่าสัก 19.75 ทับเสลา 1.04 กระเสียว 0.99 ศรีนครินทร์ 37.16 วชิราลงกรณ์ 8.51 ห้วยหลวง 0.24 จุฬารามณ์ 0.44 อุบลรัตน์ 22.11 ลำปาว 1.81 ลำตะคอง 0.34 ลำพระเพลิง 0.40 มูลบน 0.63 ลำแจะ 0.20 ลำนางรอง 0.04 ประแสร์ 0.82 ดอกกราย 0.051 คลองพระพุทธร 0.001 แก่งกระจาน 13.4 ปราณบุรี 0.03 รัชชประภา 1.28

เดือน	ขึ้นบิน (วัน)	ฝนตก (วัน)	จำนวน เที่ยวบิน (เที่ยว)	จำนวน ชั่วโมงบิน (ชั่วโมง)	ปริมาณการใช้ สารฝนหลวง (ตัน/นัต)	จังหวัดที่มีรายงานฝนตก (ทั้งการสังเกตด้วยสายตา/การตรวจวัดด้วยเรดาร์ และเครื่องวัดน้ำฝนอัตโนมัติ)	ปริมาณน้ำไหลลง อ่างเก็บน้ำสะสม (ล้าน ลบ.ม.)
มิถุนายน (1-30 มิ.ย. 59)	30	30	695	946:55	692.30/51	บริเวณที่มีฝนตก ได้แก่ กำแพงเพชร เชียงราย เชียงใหม่ ตาก น่าน พะเยา พิจิตร พิษณุโลก เพชรบูรณ์ แพร่ ลำปาง ลำพูน สุโขทัย อุตรดิตถ์ กาญจนบุรี ชัยนาท นครสวรรค์ พระนครศรีอยุธยา ลพบุรี สระบุรี สิงห์บุรี สุพรรณบุรี อ่างทอง อุทัยธานี กาฬสินธุ์ ขอนแก่น ชัยภูมิ นครราชสีมา บุรีรัมย์ มหาสารคาม มุกดาหาร ยโสธร ร้อยเอ็ด เลย ศรีสะเกษ สุรินทร์ หนองบัวลำภู อานาจเจริญ อุดรธานี อุบลราชธานี จันทบุรี ฉะเชิงเทรา ชลบุรี นครนายก ปราจีนบุรี ระยอง สระแก้ว กระบี่ ชุมพร นครศรีธรรมราช ประจวบคีรีขันธ์ ปัตตานี พังงา พัทลุง ยะลา สงขลา สุราษฎร์ธานี (รวม 57 จังหวัด)	ภูมิพล 133.16 สิริกิติ์ 13.89 แม่จัต 6.96 แม่กวาง 1.16 ก้วลม 0.11 กัวคอกหมา 0.04 ควนน้อย 20.06 ป่าสักฯ 19.96 กระเสี้ยว 1.34 ศรีนครินทร์ 53.06 วชิราลงกรณ์ 19.7 จุฬากรณ์ 0.45 อุบลรัตน์ 15.0 ลำปาว 18.6 ลำตะคอง 0.37 ลำพระเพลิง 0.49 มูลบน 0.08 ลำแจะ 0.04 ลำนางรอง 0.04 คลองสิียด 0.29 ประแสร์ 1.24 พระปรัง 0.01
กรกฎาคม (1-3 ก.ค. 59)	3	3	34	42:50	36.20	บริเวณที่มีฝนตก ได้แก่ เชียงใหม่ ลำพูน เชียงใหม่ ตาก เพชรบูรณ์ ลำพูน ชัยนาท นครปฐม นครสวรรค์ สุพรรณบุรี อุทัยธานี พิจิตร ราชบุรี ขอนแก่น นครราชสีมา เลย ศรีสะเกษ หนองบัวลำภู อุบลราชธานี ฉะเชิงเทรา ปราจีนบุรี สระแก้ว ชุมพร เพชรบุรี สุราษฎร์ธานี (รวม 23 จังหวัด)	ภูมิพล 18.07 ทับเสลา 0.09 อุบลรัตน์ 4.02 ลำพระเพลิง 0.03 มูลบน 0.07 สิรินธร 17.23

๑ สรุปผลรวมปฏิบัติการตั้งแต่เริ่มตั้งหน่วยปฏิบัติการฝนหลวง (15 กุมภาพันธ์ - 3 กรกฎาคม 2559)

ตั้งแต่เริ่มตั้งหน่วยปฏิบัติการฝนหลวง เมื่อวันที่ 15 กุมภาพันธ์ - 3 กรกฎาคม 2559 มีการขึ้นปฏิบัติการฝนหลวง จำนวน 122 วัน มีวันฝนตกจากการปฏิบัติการฝนหลวงคิดเป็นร้อยละ 94.3 ขึ้นปฏิบัติงานจำนวน 2,716 เที่ยวบิน (3,707:15 ชั่วโมงบิน) ปริมาณการใส่สารฝนหลวง 2,526.85 ตัน พลุซิลเวอร์ไอโอไดต์ จำนวน 348 นัด จังหวัดที่มีรายงานฝนตกรวม 72 จังหวัด และทำให้มีปริมาณน้ำไหลเข้าอ่างสะสมรวม 553.484 ล้าน ลบ.ม.

ภาค - ศูนย์/หน่วยปฏิบัติการฯ	ขึ้นบิน (วัน)	ฝนตก (วัน)	จำนวน เที่ยวบิน (เที่ยว)	จำนวน ชั่วโมงบิน (ชั่วโมง)	ปริมาณ สารฝนหลวง (ตัน/นัด)	จังหวัดที่มีรายงานฝนตก (ทั้งการสังเกตด้วยสายตา/การตรวจวัด ด้วยเรดาร์ และเครื่องวัดน้ำฝนอัตโนมัติ)	ปริมาณน้ำไหลลง อ่างเก็บน้ำสะสม (ล้าน ลบ.ม.)
เหนือ	98	82	538	871:15	521.10/348	15 จังหวัด	202.290
- เชียงใหม่ (เปิดหน่วยฯ 1 มี.ค. 59 เป็นต้นไป)	82	62	233	379:40	241.5/51	บริเวณที่มีฝนตก ได้แก่ กำแพงเพชร เชียงราย เชียงใหม่ ตาก น่าน พะเยา แพร่ แม่ฮ่องสอน ลำปาง ลำพูน สุโขทัย (รวม 11 จังหวัด)	ภูมิพล 151.23 สิริกิติ์ 20.5 แม่จัน 7.05 แม่กวาง 1.29
- พิษณุโลก (เปิดหน่วยฯ 1 มี.ค. - 31 พ.ค. 59 และ 16 มิ.ย. 59 เป็นต้นไป)	61	54	227	374:55	201.6/297	บริเวณที่มีฝนตก ได้แก่ กำแพงเพชร ตาก น่าน พิจิตร พิษณุโลก เพชรบูรณ์ แพร่ ลำปาง ลำพูน สุโขทัย อุตรดิตถ์ (รวม 11 จังหวัด)	กวิมล 0.2 กวิคองหมา 0.04 ควนน้อย 21.98
- ตาก (เปิดหน่วยฯ 1 มิ.ย. 59 เป็นต้นไป)	27	27	78	116:40	78.0	บริเวณที่มีฝนตก ได้แก่ กำแพงเพชร เชียงใหม่ ตาก พิจิตร พิษณุโลก ลำปาง ลำพูน สุโขทัย (รวม 8 จังหวัด)	
กลาง	89	87	631	794:55	515.50	13 จังหวัด	227.280
- นครสวรรค์ (เปิดหน่วยฯ 15 ก.พ. - 30 เม.ย. 59)	24	24	79	113:00	69.4	บริเวณที่มีฝนตก ได้แก่ กาญจนบุรี ชัยนาท นครสวรรค์ ลพบุรี สระบุรี สุพรรณบุรี อุทัยธานี เพชรบูรณ์ (ตอนล่าง) พิจิตร (รวม 9 จังหวัด)	ป่าสักฯ 47.51 ทับเสลา 2.51 กระเสียว 8.62 ศรีนครินทร์ 129.97
- กาญจนบุรี (เปิดหน่วยฯ 15 ก.พ. -30 มิ.ย. 59)	78	76	384	446:00	279.3	บริเวณที่มีฝนตก ได้แก่ กาญจนบุรี ชัยนาท นครปฐม นครสวรรค์ พระนครศรีอยุธยา ลพบุรี สระบุรี สิงห์บุรี สุพรรณบุรี อ่างทอง อุทัยธานี (รวม 11 จังหวัด)	วชิราลงกรณ์ 38.67
- ลพบุรี (เปิดหน่วยฯ 1 พ.ค. 59 เป็นต้นไป)	46	46	166	234:15	165.4	บริเวณที่มีฝนตก ได้แก่ ชัยนาท นครสวรรค์ พระนครศรีอยุธยา ลพบุรี สระบุรี สิงห์บุรี สุพรรณบุรี อ่างทอง อุทัยธานี เพชรบูรณ์(ตอนล่าง) พิจิตร (รวม 11 จังหวัด)	
- ราชบุรี (เปิดหน่วยฯ 1 ก.ค. 59 เป็นต้นไป)	1	1	2	1:40	1.4	บริเวณที่มีฝนตก ได้แก่ นครปฐม สุพรรณบุรี ราชบุรี (รวม 3 จังหวัด)	
ตะวันออกเฉียงเหนือ	100	93	517	740:20	607.40	20 จังหวัด	91.000
- นครราชสีมา (เปิดหน่วยฯ 1 มี.ค. 59 เป็นต้นไป)	77	72	159	222:15	240.0	บริเวณที่มีฝนตก ได้แก่ ขอนแก่น ชัยภูมิ นครราชสีมา บุรีรัมย์ สุรินทร์ (รวม 5 จังหวัด)	ห้วยหลวง 0.24 น้ำอูน 0.17 น้ำพุง 0.06
- อุตรดิตถ์ (เปิดหน่วยฯ 15 มี.ค. -	47	42	145	186:40	140.9	บริเวณที่มีฝนตก ได้แก่ กาฬสินธุ์ ขอนแก่น ชัยภูมิ นครพนม	จุฬาภรณ์ 0.89 อุบลรัตน์ 46.35

ภาค - ศูนย์/หน่วยปฏิบัติการ	ขึ้นบิน (วัน)	ฝนตก (วัน)	จำนวน เที่ยวบิน (เที่ยว)	จำนวน ชั่วโมงบิน (ชั่วโมง)	ปริมาณ สารฝนหลวง (ตัน/นัด)	จังหวัดที่มีรายงานฝนตก (ทั้งการสังเกตด้วยสายตา/การตรวจวัด ด้วยเรดาร์ และเครื่องวัดน้ำฝนอัตโนมัติ)	ปริมาณน้ำไหลลง อ่างเก็บน้ำสะสม (ล้าน ลบ.ม.)
31 พ.ค. 59 และเปิดหน่วย ฯ 1 ก.ค. 59 เป็นต้นไป)						บึงกาฬ มหาสารคาม มุกดาหาร ร้อยเอ็ด เลย สกลนคร หนองคาย หนองบัวลำภู อุดรธานี (รวม 13 จังหวัด)	ลำปาว 20.83 ลำตะคอง 2.81 ลำพระเพลิง 1.16
- ขอนแก่น (เปิดหน่วยฯ 13 เม.ย. - 30 มิ.ย. 59 เป็นต้นไป)	61	59	173	276:00	172.5	บริเวณที่มีฝนตก ได้แก่ กาฬสินธุ์ ขอนแก่น ชัยภูมิ นครราชสีมา บุรีรัมย์ มหาสารคาม มุกดาหาร ร้อยเอ็ด เลย หนองบัวลำภู อุดรธานี (รวม 11 จังหวัด)	มูลบง 0.78 ลำแจะ 0.4 ลำน้ำรอง 0.08 สิรินธร 17.23
-อุบลราชธานี (เปิดหน่วยฯ 1 มิ.ย. 59 เป็นต้นไป)	20	19	40	55:25	54.0	บริเวณที่มีฝนตก ได้แก่ มุกดาหาร ยโสธร ร้อยเอ็ด ศรีสะเกษ สุรินทร์ อำนาจเจริญ อุบลราชธานี (รวม 7 จังหวัด)	
ตะวันออก	84	81	537	678:35	378.00	8 จังหวัด	6.634
- จันทบุรี (เปิดหน่วยฯ 1 มี.ค.- 15 มิ.ย. 59)	72	69	470	599:05	330.6	บริเวณที่มีฝนตก ได้แก่ จันทบุรี ฉะเชิงเทรา ชลบุรี ตราด นครนายก ปราจีนบุรี ระยอง สระแก้ว (รวม 8 จังหวัด)	คลองสิียด 0.29 หนองปลาไหล 0.46 ประแสร์ 2.06 พระปรัง 0.01
- สระแก้ว (เปิดหน่วยฯ 16 มิ.ย. 59 เป็นต้นไป)	12	12	67	79:30	47.4	บริเวณที่มีฝนตก ได้แก่ จันทบุรี ฉะเชิงเทรา ชลบุรี ปราจีนบุรี ระยอง สระแก้ว (รวม 6 จังหวัด)	ดอกทราย 0.312 คลองพระพุทธร 3.502
ใต้	92	88	493	622:10	504.85	16 จังหวัด	26.280
- หัวหิน (เปิดหน่วยฯ 1 มี.ค. 59 - 31 พ.ค. 59 และเปิด หน่วยฯ 1 ก.ค. 59 เป็นต้นไป)	52	51	303	379:50	211.7	บริเวณที่มีฝนตก ได้แก่ ประจวบคีรีขันธ์ เพชรบุรี ราชบุรี (รวม 3 จังหวัด)	แก่งกระจาน 23.55 ปราณบุรี 2.09 รัชชประภา 0.64
- สุราษฎร์ธานี (เปิดหน่วยฯ 15 มี.ค. 59 เป็นต้นไป)	53	45	82	101:05	162.95	บริเวณที่มีฝนตก ได้แก่ กระบี่ ชุมพร ตรัง นครศรีธรรมราช พังงา ระนอง สงขลา สุราษฎร์ธานี (รวม 8 จังหวัด)	
- สงขลา (เปิดหน่วยฯ 20 เม.ย. 59 - 15 มิ.ย. 59)	30	30	42	61:15	84.00	บริเวณที่มีฝนตก ได้แก่ ตรัง นราธิวาส ปัตตานี พัทลุง ยะลา สงขลา สตูล (รวม 7 จังหวัด)	
-ชุมพร (เปิดหน่วยฯ 1 มิ.ย. - 30 มิ.ย. 59 เป็นต้นไป)	18	16	66	80:00	46.20	บริเวณที่มีฝนตก ได้แก่ ชุมพร ประจวบคีรีขันธ์ (รวม 2 จังหวัด)	

กลุ่มวิชาการปฏิบัติการฝนหลวง กองปฏิบัติการฝนหลวง กรมฝนหลวงและการบินเกษตร